

FUJIFILM

instax mini Link

Smartphone Printer

Bedienungsanleitung (Vollversion)



Inhaltsverzeichnis

Vor der Verwendung	3
Hinweise zur Entsorgung des Druckers	3
Teilebezeichnungen.....	3
Installieren der App	4
Laden des Akkus.....	4
Akkustatusanzeige mit der LED.....	4
Anzeige des Ladestatus mit der LED.....	4
Einlegen/Entnehmen der instax mini-Filmpackung.....	5
Einlegen der Filmpackung	5
Entnehmen einer verbrauchten Filmpackung	5
Ein-/Ausschalten des Druckers	6
Überprüfung des Druckerstatus mit der LED.....	6
Anschließen und Drucken	6
Beim ersten Herstellen der Verbindung	6
Wenn der Drucker und Ihr Smartphone bereits miteinander verbunden sind.....	8
Ein Bild erneut drucken.....	9
Steuerung der App durch Neigung des Druckers und mit der Ein/Aus-Taste	10
Ändern des App-Modus, wenn der Startbildschirm der App ausgewählt ist.....	10
Steuerung von Zoom und Auslöser, wenn in der App die instax-Kamera genutzt wird	10
Technische Daten	11
Fehlerbehebung	11
WICHTIGER SICHERHEITSHINWEIS	12
Einfache Pflege des Druckers	13
Bluetooth®-Geräte: Vorsichtshinweise	14

Lizenzen der Independent JPEG Group (IJG)

Diese Software basiert in Teilen auf einem Werk der Independent JPEG Group.

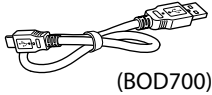
© 2019 FUJIFILM Corporation. Alle Rechte vorbehalten.

Vor der Verwendung

Überprüfen Sie vor der Verwendung des Druckers, ob folgende Teile mit Ihrem Drucker geliefert wurden.

Mitgeliefertes Zubehör

- USB-Kabel zum Aufladen (1)
- Benutzeranleitung (1)



(BOD700)

Hinweise zur Entsorgung des Druckers

In diesem Drucker kommt ein eingebauter Lithium-Ionen-Akku zum Einsatz.

Wenn Sie den Drucker entsorgen, halten Sie sich an die lokal geltenden Vorschriften und entsorgen Sie ihn ordnungsgemäß. Bitte beachten Sie für Anfragen das beiliegende Blatt mit den KONTAKTDATEN.

Falls Ihr Land oder Ihre Region darauf nicht enthalten sind, wenden Sie sich bitte an Ihren örtlichen Händler.

ACHTUNG

Nehmen Sie den eingebauten Akku nicht selbst heraus, Sie könnten sich verletzen.



Entsorgung von Elektro- und Elektronikschrott in privaten Haushalten
Entsorgung von gebrauchten Elektro- und Elektronikgeräten
(In den Ländern der Europäischen Union und anderen europäischen Ländern mit einem separaten Sammelsystem)

Dieses Symbol auf dem Produkt oder in der Bedienungsanleitung und auf der Garantiekarte und/oder auf der Verpackung zeigt an, dass dieses Produkt nicht als Haushaltsabfall behandelt werden darf. Stattdessen muss es bei einer geeigneten Sammelstelle für das Recycling von elektrischen und elektronischen Geräten abgegeben werden.

Durch die korrekte Entsorgung dieses Produkts helfen Sie, mögliche negative Konsequenzen für die Umwelt und die menschliche Gesundheit zu verhindern, die andernfalls durch die unsachgemäße Entsorgung dieses Produkts verursacht werden könnten.

Das Recycling von Materialien hilft, natürliche Ressourcen zu schonen. Nähere Informationen zum Recycling dieses Produkts erhalten Sie von Ihrer Stadtverwaltung, Ihrer Abfallentsorgungsgesellschaft oder dem Geschäft, in dem Sie das Produkt gekauft haben.

In Ländern außerhalb der EU: Wenn Sie dieses Produkt entsorgen möchten, wenden Sie sich bitte an Ihre örtlichen Behörden und erkundigen Sie sich nach der korrekten Entsorgung.



Das Symbol auf den Batterien bzw. Akkus weist darauf hin, dass diese nicht als normaler Haushaltsabfall zu behandeln sind.

Für Kunden in der Türkei:

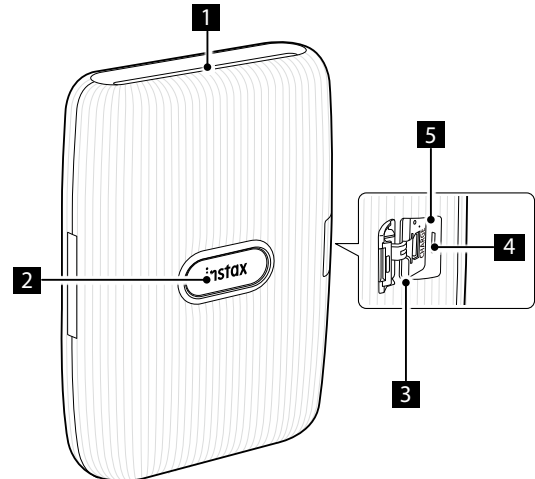
Das EEE entspricht der Richtlinie.

Lesen Sie den „WICHTIGEN SICHERHEITSHINWEIS“ (S. 12) für die sichere Anwendung.

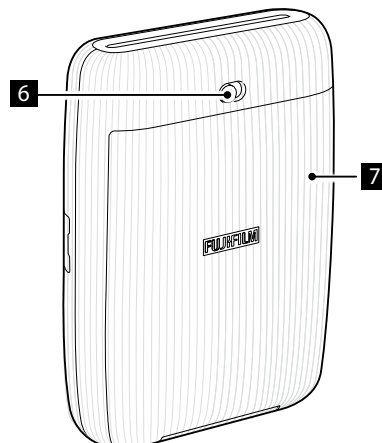
Teilebezeichnungen

- ❶ Wenn Sie den Drucker zum ersten Mal verwenden, laden Sie vorher den Akku vollständig auf.

Vorderseite



Rückseite



- ❶ Filmausgabeschlitz
- ❷ Ein/Aus-Taste/LED *1
- ❸ Abdeckung für USB-Anschluss
- ❹ USB-Anschluss
- ❺ Reset-Taste *2
- ❻ Filmtürsperre
- ❼ Filmtür

*1 Einzelheiten zur LED-Anzeige finden Sie auf den Seiten 4 und 6.

*2 Wenn der Drucker nicht richtig funktioniert, drücken Sie die Reset-Taste, um den Drucker zurückzusetzen.

Installieren der App

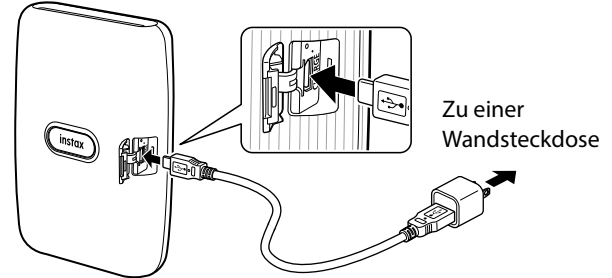
Installieren Sie die Smartphone-App mini Link auf Ihrem Smartphone, bevor Sie den Drucker benutzen.

- Wenn Sie ein Android-OS-Smartphone verwenden, suchen Sie im Google Play Store nach der Smartphone-App mini Link und installieren Sie sie.
*Anforderungen für Android-OS-Smartphones: Android Ver. 5.0 oder höher mit installiertem Google Play Store
- Wenn Sie ein iOS-Smartphone verwenden, suchen Sie im App Store nach der Smartphone-App mini Link und installieren Sie sie.
*Anforderungen für iOS-Smartphones: iOS Ver. 10.0 oder höher
- Abhängig von Ihrem Smartphone können Sie die Smartphone-App mini Link eventuell nicht nutzen, auch wenn Sie sie installiert haben und Ihr Smartphone die oben erwähnten Anforderungen erfüllt.

Die aktuellsten Informationen zu den Systemanforderungen finden Sie auf der Download-Seite der instax mini Link-App.

Laden des Akkus

- ❗ Vergewissern Sie sich, dass das USB-Kabel wie gezeigt richtig angeschlossen ist.



Verbinden Sie den Drucker über das mitgelieferte USB-Kabel mit einem mit Ihrem Smartphone gelieferten USB-Netzadapter und verbinden Sie anschließend den USB-Netzadapter mit einer Steckdose.

- Sie können ein Bild drucken, während der Ladevorgang läuft.
- Der Ladevorgang dauert etwa 80 bis 120 Minuten.

Akkustatusanzeige mit der LED

Der Akkustatus kann bestimmt werden, wenn der Drucker nicht mit der App verbunden ist. Der Akkustatus kann auch überprüft werden, wenn der Drucker über die App mit Ihrem Smartphone verbunden ist.

Anzeige	Akkustatus
Die LED leuchtet rot	Niedriger Stand
Die LED leuchtet grün	Akkustatus über der Hälfte

Anzeige des Ladestatus mit der LED

Der Akkustatus kann mit der LED überprüft werden.

Anzeige	Ladestatus
Die LED blinkt rot	Ladevorgang läuft
Die LED blinkt grün	Fast vollständig aufgeladen
LED leuchtet grün auf (wenn der Drucker eingeschaltet und nicht mit der App verbunden ist)	Geladen
LED erlischt (wenn der Drucker ausgeschaltet wird)	Geladen

Laden von einem PC:

- Verbinden Sie Drucker und PC direkt miteinander. Verbinden Sie nicht über einen USB-Hub oder eine Tastatur.
- Wenn der PC während des Aufladens in den Ruhemodus eintritt, wird das Aufladen unterbrochen. Um das Aufladen fortzusetzen, beenden Sie den Ruhemodus und schließen Sie dann das USB-Kabel wieder an.
- Möglicherweise kann der Akku je nach technischen Daten und Einstellungen oder dem Zustand des PCs nicht aufgeladen werden.

Hinweise

- Der Akku kann nicht herausgenommen werden.
- Der Akku ist im Auslieferungszustand nicht voll geladen. Sie müssen den Akku vor dem Gebrauch aufladen.
- Hinweise zum Akku finden Sie unter „Einfache Pflege des Druckers“. (S. 13)

Einlegen/Entnehmen der instax mini-Filmpackung

Achtung

Öffnen Sie nicht die Filmtür, bevor Sie den Film verbraucht haben, sonst wird der Rest des Films belichtet und färbt sich weiß. Der Film kann dann nicht mehr verwendet werden.

- Wenn Sie die Filmpackung einlegen, drücken Sie nicht auf die beiden rechteckigen Löcher auf der Rückseite der Filmpackung.
- Verwenden Sie eine Filmpackung nicht nach Ablauf ihres Haltbarkeitsdatums, andernfalls kann der Drucker beschädigt werden.

Verwenden Sie nur den FUJIFILM instax mini-Sofortbildfilm. Der instax SQUARE-Film und der instax WIDE-Film können nicht verwendet werden.

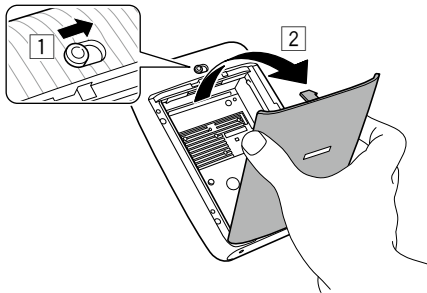
Hinweise zur Filmpackung

- Jede FUJIFILM instax mini-Filmpackung enthält eine schwarze Filmschutzhülle und 10 Filmblätter.
- Nehmen Sie die Filmpackung nicht vor dem Einlegen in den Drucker aus ihrer Innenhülle.
- Die Filmhülle wird automatisch herausgeschoben, wenn die Filmtür geschlossen wird.

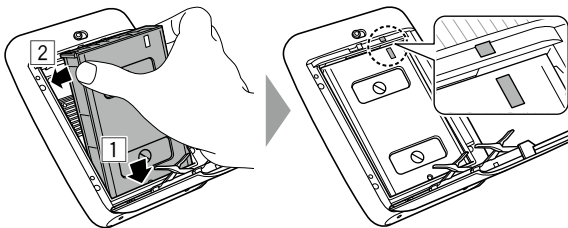
Genauere Informationen finden Sie in den Anweisungen und Warnhinweisen auf dem FUJIFILM instax mini-Sofortbildfilm.

Einlegen der Filmpackung

- 1 Schieben Sie die Filmtürsperre zur Seite, halten Sie sie fest, und öffnen Sie anschließend die Filmtür.



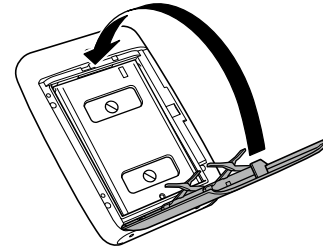
- 2 Legen Sie die Filmpackung ein und richten Sie dabei die gelben Markierungen auf der Filmpackung und am Gehäuse des Druckers aneinander aus.



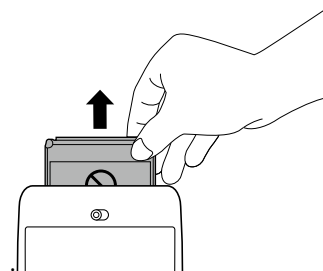
Hinweis

Achten Sie darauf, die gelben Markierungen am Drucker und auf der Filmpackung aneinander auszurichten.

- 3 Schließen Sie die Filmtür.

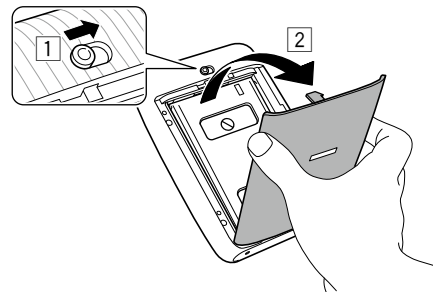


- 4 Die schwarze Filmabdeckung wird automatisch ausgeworfen, nehmen Sie sie ab und entsorgen Sie sie.

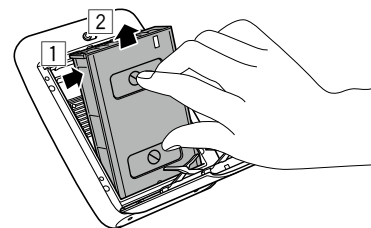


Entnehmen einer verbrauchten Filmpackung

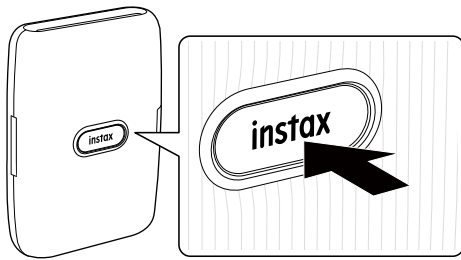
- 1 Schieben Sie die Filmtürsperre zur Seite, halten Sie sie fest, und öffnen Sie anschließend die Filmtür.



- 2 Fassen Sie in die rechteckigen Löcher in der Filmpackung und nehmen Sie die leere Filmpatrone heraus.



Ein-/Ausschalten des Druckers



Halten Sie die Ein/Aus-Taste etwa 1 Sekunde lang gedrückt, um den Drucker ein- oder auszuschalten.
Beim Einschalten des Druckers leuchtet die LED auf.
Wenn ungefähr 10 Minuten lang keine Bedienung vorgenommen wurde, schaltet sich der Drucker automatisch aus.

Überprüfung des Druckerstatus mit der LED

Folgende LED-Aktivitäten zeigen die folgenden Druckerstatus an.

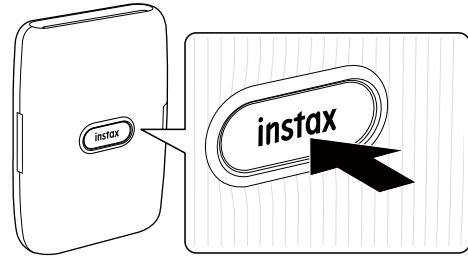
Farbe	LED-Status	Status
Blau	Leuchten	Verbindung mit der App/ Druckmodus
Orangefarben	Leuchten	Verbindung mit der App/ Partymodus
Rosa	Leuchten	Verbindung mit der App/instax-Kamera-Modus
Weiß	Wellenartiges Blinken	Verbindung mit der App/ Startbildschirm
Weiß	Blinken	Die Firmware wird aktualisiert
Lila	Leuchten	Neuer Druckvorgang läuft
Regenbogenfarben	Blinken	Ein Bild wird übertragen
_*	Blinken*	Drucken
Gelb	Leuchten	Ein kritischer Fehler ist aufgetreten
Gelb	Schnelles Blinken	Ein unkritischer Fehler ist aufgetreten
Gelb	Langsames Blinken	Ein kleinerer Fehler ist aufgetreten
Rot	Blinken	Ladevorgang läuft
Grün	Blinken	Fast vollständig aufgeladen
Grün	Leuchten	Geladen (wenn der Drucker eingeschaltet und nicht mit der App verbunden ist)

*Während des Druckens ändert sich die Farbe der blinkenden LED je nach den Hauptfarben des Bildes, das gerade übertragen wird.

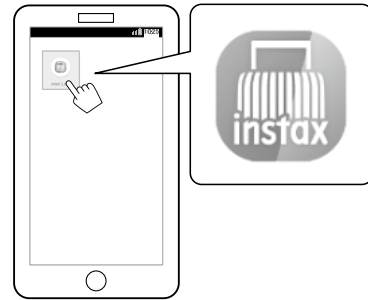
Anschließen und Drucken

Beim ersten Herstellen der Verbindung

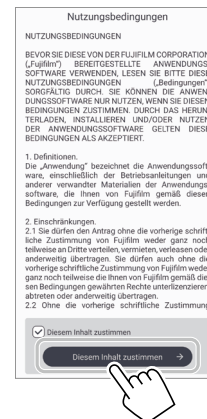
- 1 Halten Sie die Ein-/Ausschalttaste ca. 1 Sekunde lang gedrückt, um den Drucker einzuschalten. Die LED leuchtet.



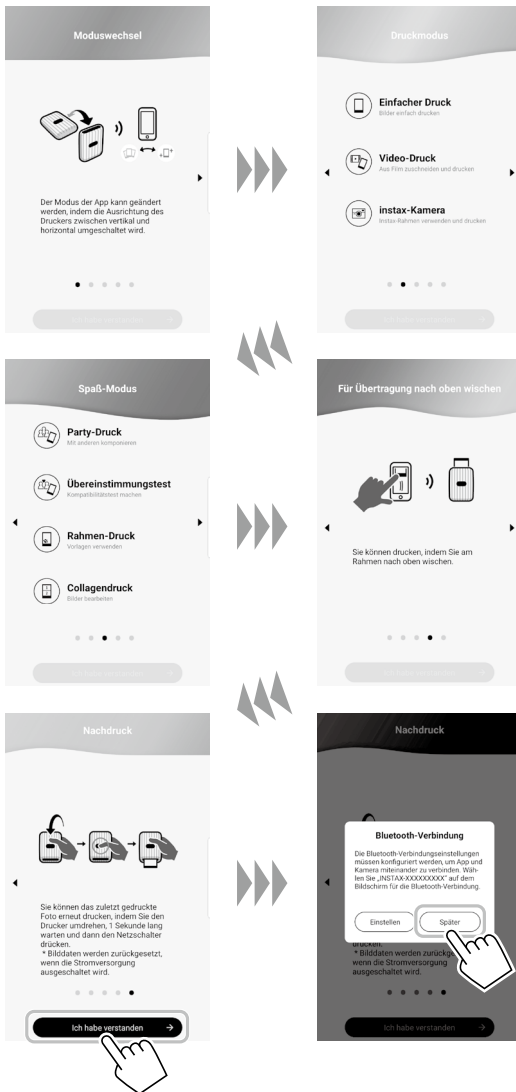
- 2 Starten Sie die heruntergeladene App „mini Link“.



- 3 Lesen Sie die Nutzungsbedingungen und setzen Sie dann ein Häkchen bei [Diesem Inhalt zustimmen] und tippen Sie auf [Diesem Inhalt zustimmen →].



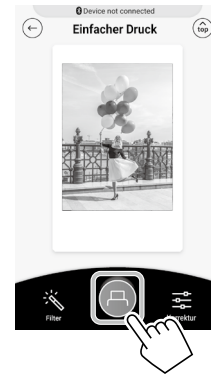
- 4 Kurzanleitung wird angezeigt. Lesen Sie die Anweisungen und tippen Sie auf [Ich habe verstanden →].**
 Stellen Sie [Bluetooth-Verbindung] auf [Später] ein.
 [Bluetooth-Verbindung] kann auch während des Druckvorgangs eingestellt werden.



- 5 Wählen Sie das gewünschte Bild zum Drucken aus.**



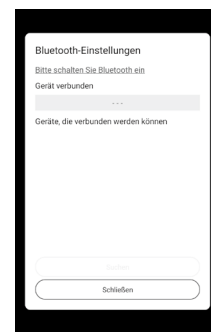
- 6 Tippen Sie auf [Einfacher Druck] oder wischen Sie nach oben.**
 Bevor Sie auf [Einfacher Druck] tippen können Sie durch Antippen von unten rechts das Bild anpassen und durch Antippen von unten links das Bild filtern.



Hinweise

Wenn Ihre Bluetooth-Einstellungen deaktiviert sind, wird der folgende Bildschirm angezeigt.

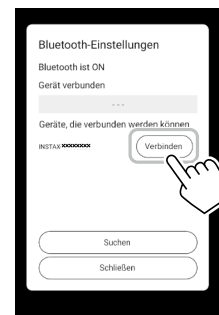
Tippen Sie auf [Bitte schalten Sie Bluetooth ein], um den Bildschirm mit den Bluetooth-Einstellungen zu öffnen.
 Schalten Sie die Bluetooth-Einstellungen ein.



- 7 Wenn ein Drucker erkannt wird, tippen Sie auf [Verbinden].**


Wenn mehrere Drucker erkannt werden, wählen Sie den Drucker aus der Liste, zu dem Sie eine Verbindung herstellen wollen.

Die ID des Druckers (Gerätename) befindet sich auf der Unterseite des Druckers.

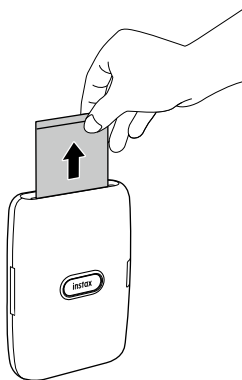


- 8** Wenn die Verbindung zu einem Drucker hergestellt ist, tippen Sie auf [Schließen].



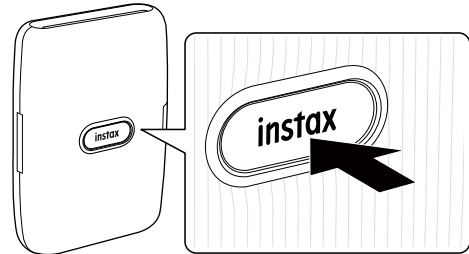
- 9** Tippen Sie erneut auf . Der Drucker beginnt zu drucken.

- 10** Wenn das Bild ausgeschoben wurde (der Drucker macht kein Geräusch mehr), halten sie das Bild am Rand fest und ziehen es heraus. Sie können die Anzahl der verbleibenden Bilder auf dem Bildschirm des Smartphones ablesen.

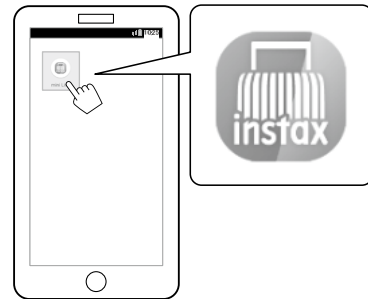


Wenn der Drucker und Ihr Smartphone bereits miteinander verbunden sind

- 1** Halten Sie die Ein-/Ausschalttaste ca. 1 Sekunde lang gedrückt, um den Drucker einzuschalten. Die LED leuchtet.



- 2** Starten Sie die heruntergeladene App „mini Link“.






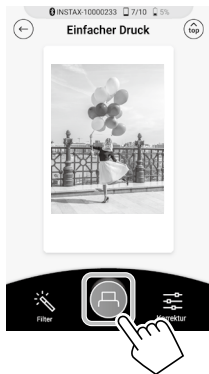
- 3** Wählen Sie das gewünschte Bild zum Drucken aus.



4 Tippen Sie auf  oder wischen Sie nach oben.

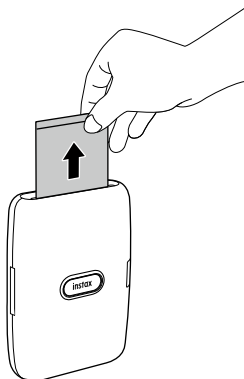
Der Drucker beginnt zu drucken.

Bevor Sie auf  tippen können Sie durch Antippen von  unten rechts das Bild anpassen und durch Antippen von  unten links das Bild filtern.



5 Wenn das Bild ausgeschoben wurde (der Drucker macht kein Geräusch mehr), halten sie das Bild am Rand fest und ziehen es heraus.

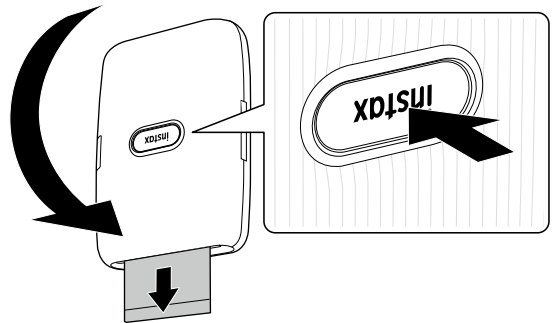
Sie können die Anzahl der verbleibenden Bilder auf dem Bildschirm des Smartphones ablesen.



Ein Bild erneut drucken

Sie können das direkt vor dem Ausschalten des Druckers gedruckte Bild erneut drucken.

Drehen Sie den Drucker um, so dass der Filmausgabeschlitz nach unten zeigt, und drücken Sie die Ein/Aus-Taste.



Hinweise

- Wenn der Drucker mit der App verbunden ist und die App im instax-Kamera-Modus ist, können Sie die Funktion „Erneut drucken“ nicht verwenden.
- Wenn Sie den Drucker ausschalten, wird das unmittelbar vor dem Ausschalten des Druckers gedruckte Bild gelöscht und das Bild kann nicht erneut gedruckt werden. Drucken Sie in einem solchen Fall das Bild mit der App aus.
- Wenn Sie mit dem Filmausgabeschlitz nach unten drucken, halten Sie den Drucker mindestens 10 cm von Gegenständen entfernt, z. B. einem Schreibtisch.

Steuerung der App durch Neigung des Druckers und mit der Ein/Aus-Taste

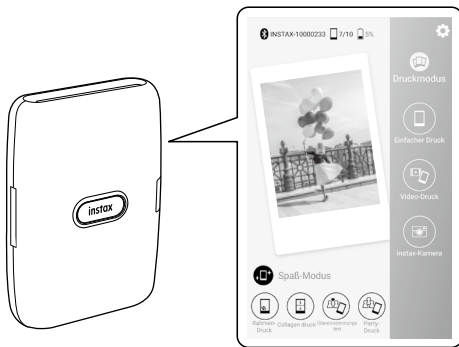
Wenn dieser Drucker mit der App Ihres Smartphones oder Tablet-PCs verbunden ist, können Sie die App über die Neigung des Druckers steuern (mit der Smartphone-App verknüpfte Funktion). Detaillierte Informationen finden Sie in der FAQ der mini Link-App.

Hinweis

Stellen Sie sicher, dass in der mini Link-App [Kamerabetriebseinstellungen] auf [EIN] gestellt ist. Wenn dies auf [AUS] gestellt ist, steht die Funktion nicht zur Verfügung.

Ändern des App-Modus, wenn der Startbildschirm der App ausgewählt ist

Stellen Sie den Drucker aufrecht, um in den Druckmodus zu schalten.



Legen Sie den Drucker mit der Ein/Aus-Taste nach oben ab, um in den Partymodus zu schalten.

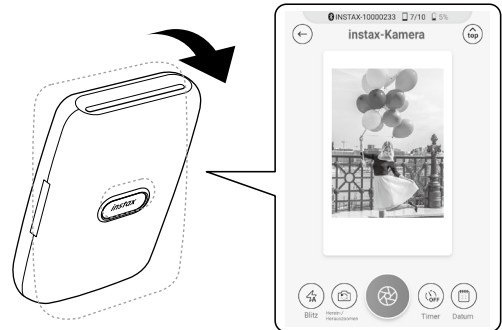


Hinweis

- Sie können den App-Modus nur mit dem Drucker ändern, wenn der Startbildschirm ausgewählt ist.
- Die Schaltflächen Spaß-Modus und Druckmodus können unabhängig vom ausgewählten Modus verwendet werden.

Steuerung von Zoom und Auslöser, wenn in der App die instax-Kamera genutzt wird

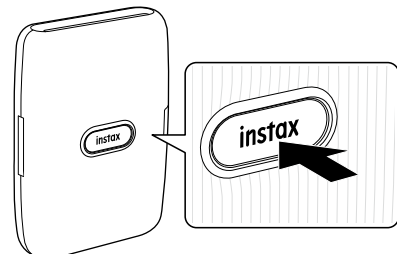
Neigen Sie den Drucker nach vorne, um das Bild zu vergrößern.



Neigen Sie den Drucker nach hinten, um das Bild zu verkleinern.



Drücken Sie die Ein/Aus-Taste, um den Auslöser zu betätigen.



Technische Daten

Aufnahmeverfahren	3-Farb-Belichtung mit OLED
Verwendeter Film	FUJIFILM instax mini-Sofortbildfilm (separat erhältlich)
Anzahl der Bilder	10 Bilder/Packung
Bildgröße	62 mm × 46 mm
Unterstützte Bildgröße	800 × 600 Punkte
Druckauflösung	12,5 Punkte/mm (318 dpi, 80 µm Punktabstand)
Druckstufen	256 Stufen pro Farbe (RGB)
Schnittstelle	Standard-Übereinstimmung: Bluetooth Ver. 4.2 (BLE)
Unterstütztes Bildformat	JPEG, PNG, HEIF
Druckzeit	Bildaufnahme - Fotoausgabe (Abschluss): ca. 12 s
Ungefähre Druckkapazität	Etwa 100 Ausdrücke (bei voller Ladung) * Die Anzahl der Drucke hängt von den Nutzerbedingungen ab.
Stromversorgung	Lithium-Ionen-Akku (eingebaut, nicht herausnehmbar)
Ladezeit	Ca. 80 bis 120 Minuten (die Ladezeit hängt von der Temperatur und dem verbleibenden Akkuladestand ab)
Leistungsaufnahme	Etwa 3 W
Betriebsumgebung	Temperatur: +5 °C bis +40 °C Luftfeuchtigkeit: 20 % bis 80 % (ohne Kondensation)
Abmessungen des Hauptgeräts	90,3 mm × 34,6 mm × 124,5 mm (ohne hervorstehende Teile)
Masse des Hauptgeräts	Ca. 209 g (ohne Filmpackung)
Mitgeliefertes Zubehör	USB-Kabel (BOD700, Länge 30 cm)

*Die obenstehenden technischen Daten können sich zur Leistungsverbesserung ändern.

Fehlerbehebung

Bitte überprüfen Sie die folgenden Punkte, bevor Sie ein Problem als Fehlfunktion betrachten. Wenn das Problem auch nach der Maßnahme weiterbesteht, wenden Sie sich wegen einer Reparatur an das FUJIFILM-Kundendienstzentrum in Ihrem Land, oder besuchen Sie die unten stehende Website.

FUJIFILM Website: <http://www.fujifilm.com/>

Wenn das folgende Problem auftritt...

Problem	Mögliche Ursachen und Lösungen
Ich kann den Drucker nicht einschalten.	<ul style="list-style-type: none"> • Der Akku ist möglicherweise nicht geladen. Laden Sie den Drucker auf. • Sie haben die Ein/Aus-Taste nicht lange genug gedrückt. Halten Sie die Ein/Aus-Taste etwa 1 Sekunde lang gedrückt.
Der Akku entlädt sich sehr schnell.	Wenn Sie den Drucker in einer sehr kalten Umgebung verwenden, wird der Akku schnell entladen. Halten Sie den Drucker vor dem Drucken warm.
Die Stromversorgung wird während des Gebrauchs unterbrochen.	Möglicherweise ist der Akkuladestand niedrig. Laden Sie den Drucker auf.
Der Ladevorgang startet nicht.	Achten Sie darauf, dass der USB-Netzadapterstecker richtig in die Steckdose eingesteckt ist.
Das Aufladen dauert zu lange.	Bei niedrigen Temperaturen kann der Ladevorgang einige Zeit dauern.
Der Ladevorgang wird während des Ladens unterbrochen.	Laden Sie den Akku im Temperaturbereich von +5 °C bis +40 °C auf. Wenn Sie den Drucker innerhalb dieses Bereichs nicht aufladen können, wenden Sie sich an Ihren FUJIFILM-Händler oder unser Kundendienstzentrum.
Der Drucker funktioniert nicht richtig.	<ul style="list-style-type: none"> • Möglicherweise liegt eine vorübergehende Fehlfunktion vor. Drücken Sie die Reset-Taste. Wenn sie immer noch nicht korrekt funktioniert, wenden Sie sich wegen einer Reparatur an unser Reparatur-Kundendienstzentrum. • Der Akku ist möglicherweise nicht geladen. Laden Sie den Drucker auf.
Die Filmpackung wird nicht oder nicht gleichmäßig geladen.	<ul style="list-style-type: none"> • Benutzen Sie den FUJIFILM instax mini-Sofortbildfilm (andere Filme können nicht benutzt werden). • Richten Sie die gelbe Markierung auf der Filmpackung an der Ausrichtungsmarkierung am Drucker (gelb) aus und legen Sie sie ein.

Problem	Mögliche Ursachen und Lösungen
Der Film wird nicht entladen.	<ul style="list-style-type: none"> • Der Film kann durch eine Erschütterung z. B. durch Vibrationen oder Herunterfallen falsch ausgerichtet sein. Legen Sie eine neue Filmpackung ein. • Wenn ein Filmstau aufgetreten ist, schalten Sie den Drucker aus und wieder ein. Wenn das Problem bestehen bleibt, entfernen Sie den gestauten Film und legen Sie eine neue Filmpackung ein.
Einige oder alle fertigen Drucke sind weiß.	Öffnen Sie die Filmtür nicht, bevor der Film aufgebraucht ist. Wenn die Filmtür geöffnet wird, obwohl noch Film übrig ist, wird der Film belichtet und der belichtete Bereich wird weiß.
Der Druck ist ungleichmäßig.	<ul style="list-style-type: none"> • Schütteln, biegen, falten oder halten Sie den Druck nicht unmittelbar nach dem Drucken. • Blockieren Sie nicht den Filmausgabeschlitz.
Ich kann Bilder nicht erneut drucken.	Das gespeicherte Bild wird gelöscht, wenn der Drucker ausgeschaltet wird.
Ich kann den App-Modus nicht ändern, auch wenn die mini Link-App läuft.	Wenn Sie [Kamerabetriebseinstellungen] in der mini Link-App auf [EIN] einstellen, wird die verknüpfte Funktion der Smartphone-App aktiviert. Überprüfen Sie die Richtung, in die der Drucker zeigt.
Die beim Neigen des Druckers verwendete Funktion funktioniert nicht.	Vergewissern Sie sich, dass [Kamerabetriebseinstellungen] in der mini Link-App auf [EIN] eingestellt ist.

WICHTIGER SICHERHEITSHINWEIS

Das Produkt wurde im Hinblick auf Sicherheit entwickelt und bietet außerdem bei richtiger Handhabung entsprechend der Benutzeranleitung und den gegebenen Hinweisen einen sicheren Betrieb. Es ist wichtig, dass sowohl das Produkt als auch der „instax mini“-Film richtig behandelt und nur zum Drucken von Bildern entsprechend den Angaben in der Benutzeranleitung und den Anweisungen auf der „instax mini“-Filmpackung verwendet werden. Bitte lesen Sie die Angaben in der Benutzeranleitung aufmerksam durch, um einen reibungslosen und sicheren Betrieb zu gewährleisten. Außerdem sollten Sie die Benutzeranleitung an einer sicheren und leicht zugänglichen Stelle aufbewahren, damit sie zum Nachschlagen bei Bedarf schnell zur Hand ist.

WARNUNG

Dieses Symbol zeigt eine Gefahr an, die zu Verletzungen oder zum Tod führen kann. Bitte befolgen Sie diese Anweisungen.

WARNUNG

- ⚠ Wenn einer der folgenden Fälle auftritt, ziehen Sie sofort das USB-Kabel ab, schalten Sie den Drucker aus und stellen Sie die Benutzung ein.
 - Der Drucker wird heiß, Rauch tritt aus, sendert einen brennlichen Geruch ab oder funktioniert anderweitig anomal.
 - Der Drucker ist ins Wasser gefallen oder Fremdkörper sind in den Drucker gelangt.
- ⚠ Dieses Gerät hat einen eingebauten Akku. Er darf nicht der Hitze ausgesetzt, ins offene Feuer geworfen, fallen gelassen oder Stößen ausgesetzt werden. Andernfalls kann der Drucker explodieren.

WARNUNG

- ⚠ Versuchen Sie niemals, dieses Produkt zu zerlegen. Dabei besteht Verletzungsgefahr.
- ⚠ Wenn der Drucker nicht ordnungsgemäß funktioniert, versuchen Sie nicht, ihn selbst zu reparieren, um Verletzungen zu vermeiden. Dabei besteht Verletzungsgefahr.
- ⚠ Wenn dieses Produkt fallengelassen oder beschädigt wird, so dass innere Teile sichtbar werden, berühren sie den Bereich nicht. Wenden Sie sich an Ihren FUJIFILM-Händler.
- ⚠ Berühren Sie keine Teile unter der hinteren Abdeckung. Das kann zu Verletzungen führen.
- ⚠ Lassen Sie dieses Produkt nicht nass werden und berühren Sie es nicht mit nassen Händen. Dabei besteht die Gefahr eines Stromschlags.
- ⚠ Ziehen Sie sofort das USB-Kabel ab, sobald der Akku vollständig aufgeladen ist.
- ⚠ Bewahren Sie den Drucker außerhalb der Reichweite von Kleinkindern auf. Dieses Produkt kann in den Händen von Kindern Verletzungen verursachen.
- ⚠ Decken Sie den Drucker oder den Netzadapter nicht mit einem Tuch oder einer Decke ab und wickeln Sie diese Teile nicht darin ein. Das kann zu einem Hitzestau führen und das Gehäuse verformen oder einen Brand verursachen.



Das „CE“-Zeichen bescheinigt, dass dieses Produkt die Richtlinien der EU (Europäischen Union) in Bezug auf Sicherheit, öffentliche Gesundheit, Umwelt- und Verbraucherschutz erfüllt. („CE“ ist die Abkürzung für Conformité Européenne.)

Hiermit erklärt FUJIFILM, dass die Funkausrüstung des Typs „instax mini Link1“ der Richtlinie 2014/53/EU entspricht. Weiterführende Informationen finden Sie auf der folgenden Website.
https://www.fujifilm.com/products/instant_photo/printers/instax_mini_link/

Einfache Pflege des Druckers

■ Pflege des Druckers

1. **Öffnen Sie die Filmtür erst, wenn alle Filmaufnahmen genutzt worden sind, sonst wird der verbleibende Film vorzeitig belichtet und unbrauchbar.**
2. Ihr Drucker ist ein empfindlicher Gegenstand. Setzen Sie ihn nicht Wasser, Sand oder körnigem Material aus.
3. Verwenden Sie zur Schmutzentfernung keine flüchtigen organischen Lösungsmittel wie Verdünner oder Alkohol.
4. Halten Sie die Filmkammer und das Innere des Druckers immer sauber, um Beschädigung von Filmen zu vermeiden.
5. Lassen Sie den Drucker nicht im direkten Sonnenlicht oder an heißen Orten liegen, wie zum Beispiel in einem Auto. Lassen Sie den Drucker nicht längere Zeit an feuchten Orten liegen.
6. Anti-Motten-Produkte wie Naphthalin können Ihren Drucker und die Ausdrücke beeinträchtigen. Sorgen Sie dafür, dass der Drucker und die Ausdrücke an einem sicheren, trockenen Ort aufbewahrt werden.
7. Beachten Sie, dass der zur Verwendung dieses Druckers geeignete Temperaturbereich +5 °C bis +40 °C ist.
8. Stellen Sie sicher, dass die gedruckten Materialien nicht Urheberrechte, Bildrechte oder andere persönliche Rechte sowie die guten Sitten verletzen. Handlungen, die die Rechte anderer verletzen, gegen die guten Sitten verstoßen oder ein öffentliches Ärgernis darstellen, können gesetzlich verfolgt werden.
9. Dieser Drucker ist für die Verwendung im Haushalt gedacht. Er ist nicht für den gewerblichen Einsatz geeignet.

■ Laden des Akkus

Der Akku wurde während der Herstellung nicht aufgeladen. Bitte laden Sie den Akku vor der Verwendung vollständig auf. Laden Sie den Akku mit dem mitgelieferten USB-Kabel auf. Die Ladezeit verlängert sich, wenn die Umgebungstemperatur unter +10 °C oder über +35 °C liegt. Versuchen Sie nicht, den Akku bei Temperaturen über +40 °C oder bei Temperaturen unter +5 °C aufzuladen, da der Akku dann nicht aufgeladen wird.

■ Lebensdauer des Akkus

Bei normalen Temperaturen kann der Akku etwa 300-mal wieder aufgeladen werden. Eine merkliche Verkürzung der Zeit, in der der Akku die Ladung hält, zeigt an, dass er das Ende seiner Lebensdauer erreicht hat.

■ Vorsichtshinweise: Umgang mit dem Akku

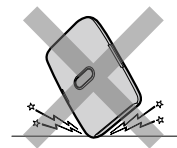
Der Akku und das Druckergehäuse können sich nach längerer Verwendung erwärmen. Dies ist normal.

■ Die Zertifikationskennzeichen dieses Druckers befinden sich in der Filmkammer.

■ Vorsichtshinweise beim Drucken



Schütteln Sie den Drucker nicht während des Druckens.



Lassen Sie den Drucker während des Druckens nicht fallen.



Bedecken Sie während des Druckens nicht den Filmausgabeschlitz.

■ Pflege des „instax mini“-Films und der Ausdrücke

Hinweise zur Verwendung der Filme finden Sie unter FUJIFILM-Sofortbildfilm „instax mini“. Befolgen Sie alle Anweisungen zur Sicherheit und richtigen Verwendung.

1. Bewahren Sie den Film an einem kühlen Ort auf. Lassen Sie den Film nicht über Stunden an Orten mit extrem hohen Temperaturen liegen (z. B. in einem verschlossenen Auto).
2. Der „instax mini“-Film darf nicht durchlöchert, zerrissen oder zerschnitten werden. Wenn der Film beschädigt ist, verwenden Sie ihn nicht.
3. Wenn Sie eine Filmpackung einlegen, verbrauchen Sie den Film so bald wie möglich.
4. Wenn der Film an einem Ort mit extrem hohen oder niedrigen Temperaturen gelagert wurde, lassen Sie ihn Zimmertemperatur erreichen, bevor Sie anfangen, Bilder zu drucken.
5. Verbrauchen Sie den Film immer vor Ablauf des Verfallsdatums.
6. Vermeiden Sie die Gepäckdurchleuchtung an Flughäfen und andere starke Röntgenstrahlquellen. Dies könnte zu einer Schleierbildung o. Ä. auf dem unbelichteten Film führen. Wir empfehlen Ihnen, den Drucker und/oder den Film im Handgepäck mit ins Flugzeug zu nehmen. (Fragen Sie auf dem Flughafen nach weiteren diesbezüglichen Informationen.)
7. Vermeiden Sie helles Licht und bewahren Sie die entwickelten Ausdrücke an einem kühlen und trockenen Ort auf.
8. Dieser Film darf nicht durchlöchert oder geschnitten werden, da er eine kleine Menge einer ätzenden Paste (hochalkalisch) enthält. Sie dürfen nicht zulassen, dass Kinder oder Tiere sich den Film in den Mund stecken. Achten Sie außerdem darauf, dass die Paste nicht in Kontakt mit der Haut oder Kleidung gerät.

Sollte die Paste im Film in Kontakt mit der Haut oder der Kleidung geraten, waschen Sie sie sofort mit viel Wasser ab. Wenn die Paste in Kontakt mit den Augen oder dem Mund gerät, waschen Sie den Bereich sofort mit viel Wasser ab und suchen Sie einen Arzt auf. Beachten Sie, dass die alkalische Substanz im Film etwa 10 Minuten lang aktiv bleibt, nachdem das Bild ausgedruckt wurde.

■ Vorsichtshinweise zum Umgang mit dem Film und den Ausdrucken

Detaillierte Informationen finden Sie in den Anweisungen und Warnungen auf dem FUJIFILM-Sofortbildfilm „instax mini“.



Bluetooth®-Geräte: Vorsichtshinweise

WICHTIG: Lesen Sie bitte die folgenden Hinweise, bevor Sie den im Drucker eingebauten Bluetooth-Sender benutzen.

■ Ausschließlich als Teil eines Bluetooth-Netzwerks verwenden.

Die FUJIFILM-Corporation und ihre verbundenen Unternehmen übernehmen keine Haftung für Schäden, die aus einer nicht genehmigten Verwendung entstehen. Nicht zusammen mit Geräten benutzen, die ein hohes Maß an Zuverlässigkeit erfordern, zum Beispiel mit medizinischen Geräten oder anderen Systemen, die direkt oder indirekt auf das menschliche Leben einwirken. Bei Verwendung mit Computern und anderen Systemen, die eine höhere Zuverlässigkeit als Bluetooth-Netzwerke erfordern, müssen Sie alle notwendigen Vorkehrungen treffen, um die Sicherheit zu gewährleisten und Fehlfunktionen zu verhindern.

■ Nur in dem Land verwenden, in dem das Gerät erworben wurde.

Dieses Gerät entspricht den Vorschriften für Bluetooth-Geräte in dem Land, in dem es erworben wurde. Beachten Sie alle örtlichen Bestimmungen beim Einsatz des Geräts. Die FUJIFILM-Corporation und ihre verbundenen Unternehmen übernehmen keine Haftung für Probleme, die aus der Rechtsprechung anderer Länder erwachsen.

■ Die drahtlos übertragenen Daten (Bilder) können möglicherweise von Dritten abgefangen werden.

Die Sicherheit von Daten, die über drahtlose Netzwerke übertragen werden, ist nicht garantiert.

Verwenden Sie das Gerät nicht an Orten, an denen es magnetischen Feldern, statischer Elektrizität oder Funkstörungen ausgesetzt wird.

■ Benutzen Sie den Sender nicht in der Nähe von Mikrowellenherden oder anderen Geräten, wo das Auftreten von magnetischen Feldern, statischer Elektrizität oder Funkstörungen den Empfang der Funksignale verhindern kann. Gegenseitige Störungen können in der Nähe von anderen drahtlosen Geräten auftreten, die ebenfalls im 2,4-GHz-Band arbeiten.

■ Der Bluetooth-Sender arbeitet im 2,4-GHz-Frequenzband. Die Standardausgangsleistung beträgt ca. 3,16 mW.

■ Dieses Gerät arbeitet im gleichen Frequenzbereich wie viele im Handel erhältliche bzw. für Bildung und Medizin benutzte Geräte mit Sende-/Empfangsfunktion.

Darüber hinaus gibt es im gleichen Frequenzbereich lizenzierte Sender und spezielle, unlicenzierte Niederspannungs-Sender in Funkfrequenzerkennungs-Tracking-Systemen für Fertigungslinien und ähnliche Anwendungen.

■ Beachten Sie zur Vermeidung von Interferenzen mit den oben genannten Geräten die folgenden Vorsichtsmaßnahmen.

Stellen Sie sicher, dass der Funkfrequenzerkennungs-Sender nicht in Betrieb ist, bevor Sie dieses Gerät benutzen. Wenn Sie bemerken, dass dieses Gerät Niederspannungs-Funkfrequenzerkennungs-Tracking-Systeme stört, wenden Sie sich bitte an eine FUJIFILM-Vertretung.

■ Die folgenden Handlungen sind möglicherweise nach dem Gesetz strafbar:

- Zerlegung oder Veränderung dieses Geräts.
- Abtrennung der Zertifikationskennzeichen des Geräts.

■ Informationen zu Warenzeichen

Die Wortmarke Bluetooth® und die Logos sind eingetragene Warenzeichen im Besitz der Bluetooth SIG, Inc., und jegliche Verwendung dieser Marken von FUJIFILM erfolgt unter Lizenz.

Informationen zur Rückverfolgbarkeit in Europa

Hersteller: FUJIFILM Corporation

Adresse, Stadt: 7-3, Akasaka 9-Chome, Minato-ku, Tokio

Land: JAPAN

Autorisierter Vertreter in Europa:

FUJIFILM EUROPE GMBH

Adresse, Stadt: 40549 Düsseldorf, Heesenstraße 31

Land: Deutschland

Falls Sie Fragen zu diesem Produkt haben, beziehen Sie sich bitte auf die Details auf der beiliegenden Kundendienstkarte oder besuchen Sie die unten angegebene Website.

<http://www.fujifilm.com/>

FUJIFILM

FUJIFILM Corporation

7-3, AKASAKA 9-CHOME, MINATO-KU, TOKYO 107-0052, JAPAN